

Examen HAVO

2015

tijdvak 2
dinsdag 16 juni
13.30 - 16.30 uur

aardrijkskunde

Gebruik De Grote Bosatlas, 54e druk.

Dit examen bestaat uit 34 vragen.

Voor dit examen zijn maximaal 63 punten te behalen.

Voor elk vraagnummer staat hoeveel punten met een goed antwoord behaald kunnen worden.

Als bij een vraag een verklaring, uitleg of berekening gevraagd wordt, worden aan het antwoord meestal geen punten toegekend als deze verklaring, uitleg of berekening ontbreekt.

Geef niet meer antwoorden (redenen, voorbeelden e.d.) dan er worden gevraagd.

Als er bijvoorbeeld twee redenen worden gevraagd en je geeft meer dan twee redenen, dan worden alleen de eerste twee in de beoordeling meegeteld.

Bij elke vraag kun je, indien gewenst, De Grote Bosatlas, 54e druk gebruiken.

Wereld

Opgave 1 – Kledingindustrie in Bangladesh

Bestudeer de bronnen 1 en 2 uit het bronnenboekje die bij deze opgave horen.

Gebruik bron 1.

In de kledingindustrie heeft global shift plaatsgevonden.

1p 1 Toon dit aan met behulp van bron 1.

In de top 10 van kledingexporterende landen staan ook Europese landen. Dit is opvallend, omdat de lonen in de kledingindustrie in Europa hoger liggen dan in landen als China of Bangladesh.

1p 2 Welk kenmerk van de kledingindustrie in deze Europese landen zorgt ervoor dat deze landen toch grote kledingexporteurs kunnen zijn?

Veel westerse winkelketens laten hun kleding maken door kledingbedrijven in Bangladesh. Deze kledingbedrijven zijn daar gevestigd omdat de productiekosten van kleding daar laag zijn. Dat komt niet alleen door de lage lonen in Bangladesh.

3p 3 Geef nog drie kenmerken van Bangladesh waardoor de productiekosten van kleding daar laag zijn.

Het instorten van een kledingfabriek in Bangladesh in 2013 kreeg wereldwijd veel media-aandacht (zie bron 2). Deze ramp kan op termijn bijdragen aan een verbetering van de arbeidsomstandigheden, maar ook aan economische stagnatie in Bangladesh.

2p 4 Geef aan op welke wijze de ramp kan bijdragen aan

- een verbetering van de arbeidsomstandigheden in Bangladesh;
- economische stagnatie in Bangladesh.

Opgave 1 – Kledingindustrie in Bangladesh

bron 1

Top 10 van kledingexporterende landen in 2005 en 2011

2005	waarde van de kledingexport (x miljard \$)	2011	waarde van de kledingexport (x miljard \$)
China	74.2	China	153.8
Italië	18.7	Italië	23.3
Duitsland	12.4	Bangladesh	19.9
Turkije	11.8	Duitsland	19.6
India	8.7	India	14.4
Frankrijk	8.5	Turkije	13.9
Mexico	7.3	Vietnam	13.2
Bangladesh	6.9	Frankrijk	11.0
België	6.7	Spanje	9.2
VS	5.0	België	9.1

bron: WTO

bron 2

Wantoestanden in de kledingindustrie in Bangladesh

De textielindustrie in Bangladesh omvat ongeveer 5.000 fabrieken waar 3,6 miljoen werknemers kleding produceren die voornamelijk voor de export bestemd is. De arbeidsomstandigheden in Bangladesh zijn slecht. Het maandloon van een textielarbeidster ligt rond de 40 euro. Sinds 2005 zijn ten minste 1.800 werknemers omgekomen als gevolg van fabrieksbranden en ingestorte gebouwen. In 2013 stortte een kledingfabriek in waarbij meer dan 1.100 werknemers de dood vonden. Wereldwijd heerste grote verontwaardiging over de arbeidsomstandigheden in deze fabriek.

vrij naar: www.nrc.nl

Opgave 2 – Bevolkingsdichtheid

Bestudeer bron 1 uit het bronnenboekje die bij deze opgave hoort.

Hieronder staan twee omschrijvingen van demografische begrippen.

- a Dit begrip geeft de wijze aan waarop de bevolking over het land verdeeld is.
- b Dit begrip geeft aan hoe de bevolking verdeeld is over de verschillende leeftijdscategorieën.

- 2p 5 Noteer de letters a en b onder elkaar op je antwoordblad.
Schrijf achter elke letter het juiste demografische begrip.

Gebruik bron 1.

De letters a, b en c in bron 1 zijn in willekeurige volgorde van de landen Australië, India en Zuid-Korea.

- 1p 6 Noteer de letters a, b en c onder elkaar op je antwoordblad.
Schrijf achter elke letter de naam van het juiste land.

Gebruik bron 1.

In landen met een hoog bnp per inwoner is de bevolkingsdichtheid in de stedelijke gebieden in het algemeen lager dan in landen met een laag bnp per inwoner.

- 3p 7 Geef aan
- waarom dit verband over het algemeen opgaat;
 - welk land met een relatief **hoog** bnp per inwoner uit bron 1 afwijkt van dit algemene verband;
 - welk land met een relatief **laag** bnp per inwoner uit bron 1 afwijkt van dit algemene verband.

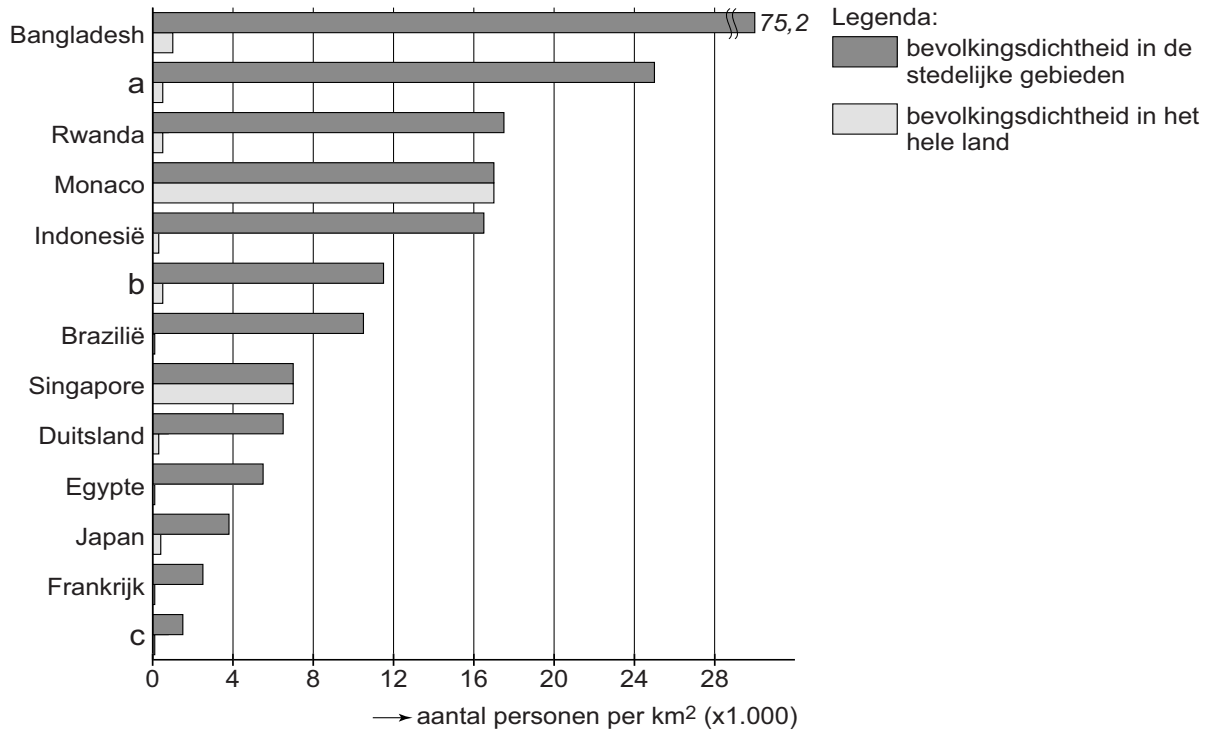
Stelling: De bevolkingsdichtheid in stedelijke gebieden zal in semi-perifere landen de komende decennia toenemen.

- 2p 8 Geef een argument vóór en een argument tégen deze stelling.

Opgave 2 – Bevolkingsdichtheid

bron 1

Bevolkingsdichtheid in een aantal landen in 2010



bron: UN, Demographia

Opgave 3 – Klimaten in Zuid-Amerika

Bestudeer bron 1 uit het bronnenboekje die bij deze opgave hoort.

Gebruik bron 1 en de atlas.

De klimaatdiagrammen a tot en met d zijn in willekeurige volgorde van de steden Antofagasta (noorden van Chili), Buenos Aires (oosten van Argentinië), Punta Arenas (zuiden van Chili) en Vitória (oosten van Brazilië).

- 2p **9** Noteer de letters a tot en met d op je antwoordblad.
Schrijf achter elke letter de naam van de juiste stad.

In Zuid-Amerika komt bij de evenaar het tropisch regenwoudklimaat voor. Verder van de evenaar af komt een savanneklimaat voor.

- 2p **10** Leg uit dat er verder van de evenaar af geen tropisch regenwoudklimaat maar een savanneklimaat voorkomt.
Je uitleg moet een oorzaak-gevolgrelatie bevatten.

Gebruik de atlas.

In Peru komen op de breedte van de hoofdstad Lima vier hoofdklimaten uit het systeem van Köppen (zie kaartblad 222) voor. Twee daarvan zijn het A- en het B-klimaat.

- 2p **11** Geef aan
- welke twee hoofdklimaten daar nog meer voorkomen;
 - welk gebiedskenmerk ervoor zorgt dat deze twee hoofdklimaten daar voorkomen.

Gebruik de atlas.

In Argentinië worden van noord naar zuid drie deelgebieden onderscheiden: Gran Chaco, Pampas en Patagonia (zie kaartblad 202). In twee van deze deelgebieden komt als oorspronkelijke plantengroei grassteppe voor. Hier groeien nauwelijks bomen. In het derde deelgebied groeien wel bomen.

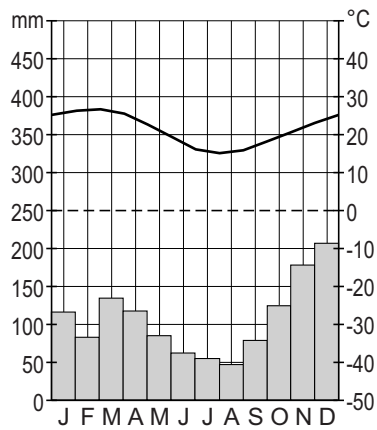
- 2p **12** Geef aan
- in welke twee van de genoemde deelgebieden grassteppe voorkomt;
 - waardoor er in deze twee deelgebieden nauwelijks bomen groeien.

Opgave 3 – Klimaten in Zuid-Amerika

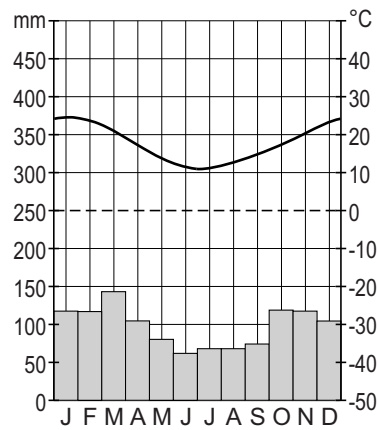
bron 1

Klimaatdiagrammen van vier steden in Zuid-Amerika

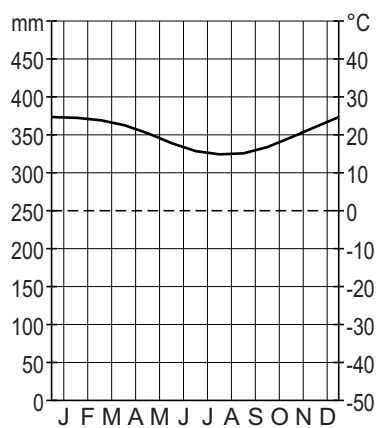
klimaatdiagram a



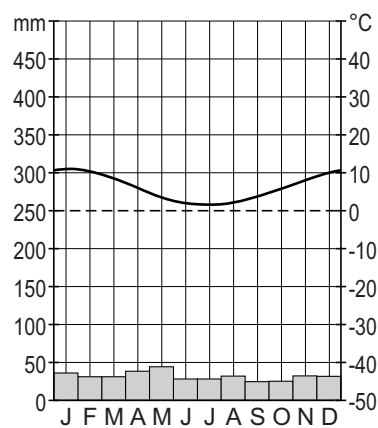
klimaatdiagram b



klimaatdiagram c



klimaatdiagram d



vrij naar: www.klimadiagramme.de

Opgave 4 – Banff National Park

Bestudeer bron 1 uit het bronnenboekje die bij deze opgave hoort.

Gebruik de atlas.

Banff National Park ligt in Canada ten westen van Calgary. Het park maakt deel uit van een groot plooingsgebergte.

2p 13 Geef

- de naam van dit grote plooingsgebergte;
- de naam van de plooingsfase waarin dit grote plooingsgebergte is gevormd.

Gebruik bron 1.

Op de steile berghellingen in Banff National Park vindt mechanische verwerking plaats.

2p 14 Beschrijf de wijze waarop mechanische verwerking daar plaatsvindt.

Gebruik bron 1.

De landschapsvorm bij de letter a in de bron is ontstaan als gevolg van exogene processen.

1p 15 Met welk begrip wordt deze landschapsvorm aangeduid?

Kies uit: delta, lawine, modderstroom, puinhelling.

Het ontstaan van Moraine Lake (zie bron 1) is ongeveer 65 miljoen jaar geleden begonnen en heeft een aantal stappen doorlopen. De volgende stappen zijn te onderscheiden:

- a Er werd een morene gevormd.
- b Gletsjers breidden zich uit en vormden een U-dal.
- c Er vormde zich een smeltwatermeer.
- d De gesteenten in Banff National Park werden geplooid.
- e Erosie door stromend water vormde een V-dal.

2p 16 Noteer op je antwoordblad de letters a tot en met e in de juiste volgorde van oud naar jong.

Opgave 4 – Banff National Park

bron 1

Moraine Lake, Banff National Park, Canada



vrij naar: desktopwallpaperspace.com

Opgave 5 – Economie van Indonesië

Bestudeer bron 1 uit het bronnenboekje die bij deze opgave hoort.

Indonesië wordt samen met landen als Mexico en Turkije vaak toegevoegd aan de BRIC-landen (Brazilië, Rusland, India, China). Deze zeven landen hebben een aantal kenmerken gemeenschappelijk die eraan bijdragen dat deze landen opkomende grootmachten zijn.

- 2p 17 Geef van deze zeven opkomende grootmachten een gemeenschappelijk
- economisch kenmerk;
 - demografisch kenmerk.

Atlaskaart 154D toont de verdeling van de beroepsbevolking over de drie economische sectoren van onder andere Indonesië. Deze verdeling is een gemiddelde van heel Indonesië.

- 2p 18 Noteer de deelgebieden Papua en Bali op je antwoordblad. Schrijf achter elk deelgebied welke economische sector daar een veel groter aandeel heeft dan het gemiddelde van Indonesië.

Gebruik bron 1.

In bron 1 is van elk van de vijf grote Indonesische eilanden de provincie met het hoogste en de provincie met het laagste percentage werkenden in de formele sector weergegeven.

- 1p 19 Op welk eiland is het verschil tussen de provincies het grootst?

In bron 1 zijn de Molukken niet opgenomen.

- 2p 20 Beredeneer of het aandeel werkenden in de formele sector in de Molukken groter, kleiner of ongeveer gelijk is aan het gemiddelde van Indonesië.

De Indonesische regering zet steeds meer in op exportvalorisatie.

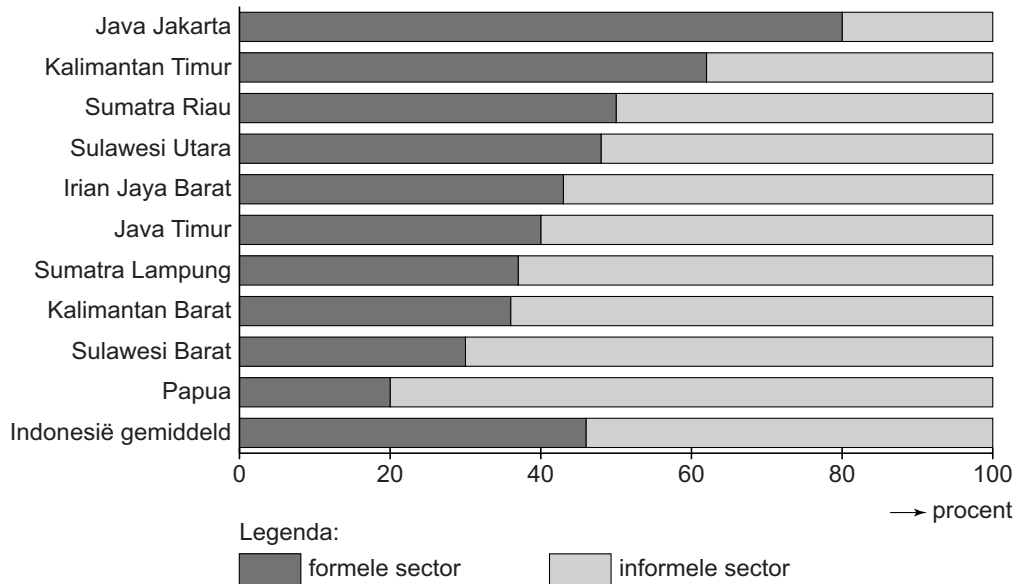
Stelling: door exportvalorisatie zal het aandeel werkenden in de informele sector toenemen.

- 2p 21 Geef een argument vóór en een argument tégen deze stelling.

Opgave 5 – Economie van Indonesië

bron 1

Het percentage van de beroepsbevolking dat werkzaam is in de formele en in de informele sector op de vijf grote eilanden van Indonesië



Per eiland zijn de gegevens weergegeven van de provincies met het grootste en het kleinste aandeel werkenden in de formele sector. De namen van de provincies zijn te zien op atlaskaart 157C.

vrij naar: www.ilo.org/jakarta

Opgave 6 – De Bromo op Java

Bestudeer bron 1 uit het bronnenboekje die bij deze opgave hoort.

Gebruik bron 1 en de atlas.

De Bromo is een vulkaan in het oosten van Java, die deel uitmaakt van een lange keten van vulkanen.

3p **22** Geef

- een beschrijving van de wijze waarop de vulkanen in deze keten zijn ontstaan;
- de namen van de tektonische platen die hierbij betrokken zijn.

Gebruik bron 1 en kaartblad 152.

De rokende vulkaan op de achtergrond in bron 1 is de Semeru, de hoogste berg van Java.

1p **23** In welke kijkrichting is deze foto genomen?

Kies uit: noorden, oosten, zuiden, westen.

De Bromo ligt in een caldera. Deze caldera ontstond na afloop van een grote vulkaanuitbarsting.

2p **24** Beschrijf de wijze waarop deze caldera is gevormd.

Gebruik de atlas.

In een bepaalde periode van het jaar valt in de omgeving van de Bromo veel neerslag. In combinatie met een vulkaanuitbarsting kan dat leiden tot een natuurlijk gevaar.

2p **25** Geef aan

- welk natuurlijk gevaar dat is;
- in welke periode van het jaar in de omgeving van de Bromo veel neerslag valt.

Kies uit: december-maart, april-juli en augustus-november.

Opgave 6 – De Bromo op Java

bron 1



bron: <http://wikitravel.org>

Opgave 7 – Van kanalisering naar Ruimte voor de Rivier

In het verleden zijn grote delen van de Rijn en de Maas gekanaliseerd en bedijkt. Deze ingrepen hebben bijgedragen aan een afname van de vertragingstijd.

- 2p **26** Geef nog twee ingrepen die in het stroomgebied van de Rijn en de Maas werden gedaan die hebben bijgedragen aan een afname van de vertragingstijd.

Om de Maas in Nederland het hele jaar door bevaarbaar te houden, zijn stuwen aangelegd.

- 1p **27** Geef een kenmerk van de Maas waardoor de aanleg van stuwen noodzakelijk is.

Gebruik kaartblad 43.

In de Neder-Rijn zijn ook stuwen aangelegd. De stuw bij Driel heeft naast het bevaarbaar houden van de Neder-Rijn nog een andere functie.

- 1p **28** Welke functie is dit?

Sinds de aanleg van dijken langs de grote rivieren is het binnendijkse gebied steeds lager komen te liggen. De uiterwaarden zijn juist steeds hoger komen te liggen.

- 2p **29** Geef aan waardoor
- het binnendijkse gebied steeds lager is komen te liggen;
 - de uiterwaarden steeds hoger zijn komen te liggen.

Het huidige beleid om overstromingen te voorkomen bestaat sinds midden jaren negentig.

- 2p **30** Geef een voordeel en een nadeel van dit huidige beleid.

Opgave 8 – Maastricht Céramique

Bestudeer de bronnen 1 en 2 uit het bronnenboekje die bij deze opgave horen.

De traditionele industrie is grotendeels uit Nederland verdwenen. Ook in de wijk Céramique in Maastricht (zie bron 1) is dit gebeurd.

- 2p **31** Geef van het verdwijnen van de traditionele industrie uit Nederlandse steden zoals Maastricht
- een oorzaak op mondiale schaal;
 - een oorzaak op lokale schaal.

Gebruik bron 1.

De nieuwe inrichting van Céramique past in het compacte stadbeleid dat als doel heeft verschillende functies een plek te geven in de stad.

- 2p **32** Geef aan
- op welke manier in Céramique invulling wordt gegeven aan dit beleid.
 - waarom de overheid dit beleid voert.

Gebruik de bronnen 1 en 2.

De ligging en het industriële verleden van Céramique maken de wijk geschikt voor de herontwikkeling zoals die in bron 1 is beschreven.

- 2p **33** Geef aan waarom Céramique
- gezien de ligging geschikt is voor deze herontwikkeling;
 - gezien het industriële verleden geschikt is voor deze herontwikkeling.

Gebruik atlaskaart 28B.

Maastricht is een belangrijk centrum in Zuid-Limburg. Als je uitzoomt, kun je tot de conclusie komen dat Maastricht een ongunstige relatieve ligging heeft, maar ook dat Maastricht een gunstige relatieve ligging heeft. Dit is afhankelijk van het schaalniveau waarnaar je uitzoomt.

- 2p **34** Beredeneer dat je op verschillende schaalniveaus tot een andere conclusie kunt komen over de relatieve ligging van Maastricht.

Opgave 8 – Maastricht Céramique

bron 1

Céramique in Maastricht

De nieuwe wijk Céramique ligt op de oostelijke Maasoever in Maastricht. In Céramique was in het verleden de gelijknamige aardewerkfabriek gevestigd. Toen deze fabriek haar poorten sloot bleef een grote vlakte van 23 hectare over in de stad. In de jaren negentig vond op dit terrein herontwikkeling plaats. Nu bestaat de wijk uit luxe en dure appartementen en uit kantoren, winkels en horecagelegenheden. Ook het Bonnefantenmuseum en een theater zijn er gevestigd. Hier en daar is nog een overblijfsel uit het verleden blijven staan, bijvoorbeeld een oude fabriekshal of een oude stadsmuur. Aan de Maas ligt een boulevard met een park. Céramique ligt op loopafstand van het station. Via een voetgangersbrug is de wijk verbonden met de binnenstad op de westelijke Maasoever.

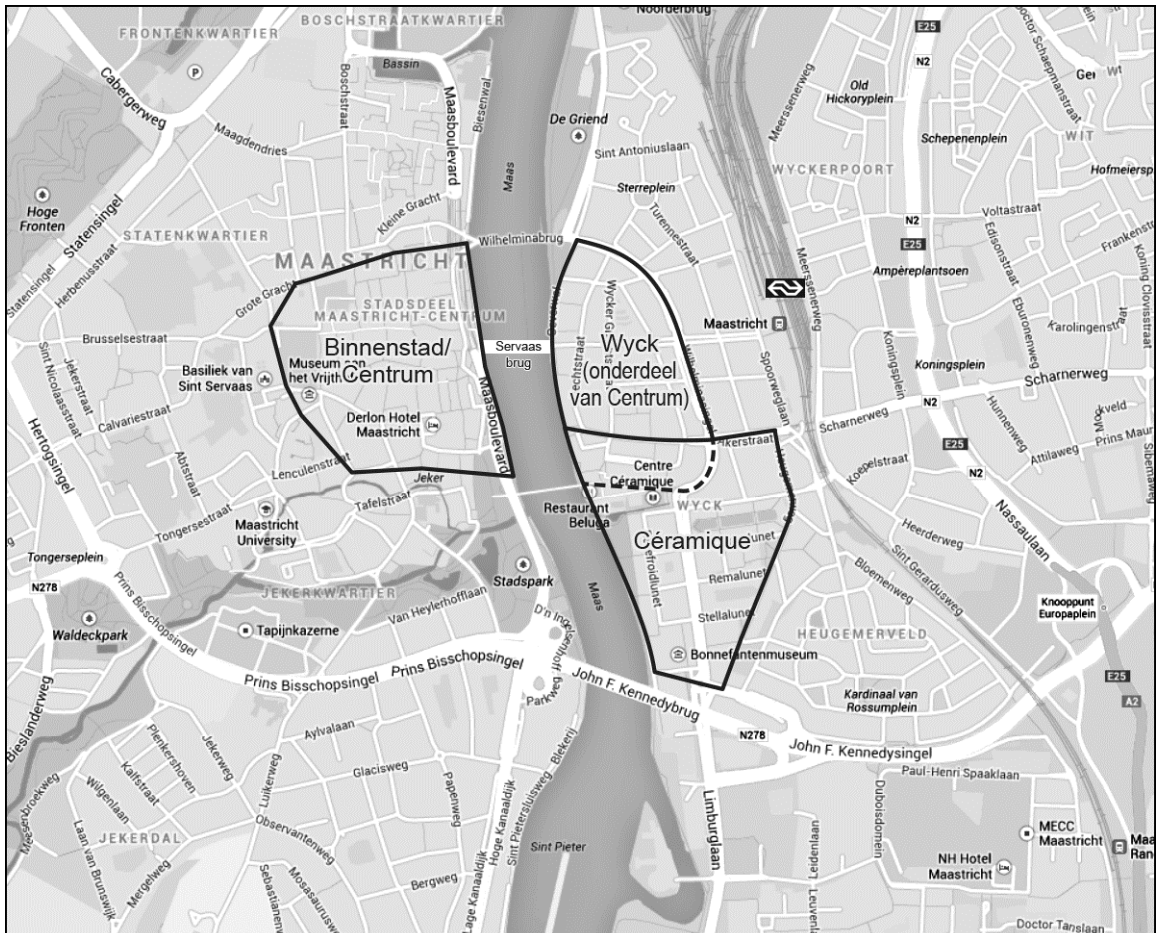
Nieuwe appartementen in Céramique met op de voorgrond een toren van de middeleeuwse stadsmuur van Wijck



bron: Cito

bron 2

De ligging van Céramique in Maastricht



vrij naar: googlemaps

Bronvermelding

Een opsomming van de in dit examen gebruikte bronnen, zoals teksten en afbeeldingen, is te vinden in het bij dit examen behorende correctievoorschrift, dat na afloop van het examen wordt gepubliceerd.